	<b>Resoconto per Osservatorio Fase WP9</b>	<b>Rev.0</b>	<b>Pag. 1/8</b>
---	--	--------------	-----------------

<b>Redatta da: Costa Crociere</b>	<b>Luogo: Isola del Giglio</b>	<b>Data: 28/08/2014</b>
<b>Destinatari: Osservatorio di monitoraggio</b>		
<b>Titolo: Resoconto per Osservatorio di monitoraggio</b>		

## Attività svolte

### Attività di cantiere

Durante tutta la settimana il consorzio Titan/Micoperi ha proseguito le prove di rimozione dei grout bags dal fondale con l'utilizzo del bilancino come descritto nella procedura "TMCC-TT-PRO-60-061-03\_Grout Bag Removal Test Procedure".

Il giorno 12 agosto sono state effettuate le prove di sollevamento di 4 sacchi, denominati "kit kat bags", di cui uno recuperato sul ponte del moto/pontone Ciclope (vedasi foto allegata).

Il giorno 13 agosto non sono state effettuate attività a causa delle cattive condizioni meteo marine.

Il giorno 14 agosto sono riprese le attività sperimentali di sollevamento dei grout bags; durante la giornata sono stati recuperati e posizionati sul pontone Navalmare2 quattro "kit kat bags".

Il giorno 15 agosto il pontone Navalmare2, con a bordo 9 big bags, si è trasferito a Piombino al fine di scaricare i sacchi recuperati durante le prove. Nel frattempo il Consorzio Titan/Micoperi ha provveduto a rimuovere alcuni detriti poggiati sui sacchi sul fondale, così da agevolare la continuazione delle attività di sperimentazione, una volta che il pontone Navalmare2 sarà di nuovo in sito.

Causa condizioni meteo marine avverse, il giorno 19 agosto, al rientro del pontone Navalmare2, le operazioni non sono potute proseguire.


Durante la giornata del 20 agosto, a causa del moto ondoso, non è stato possibile effettuare il sollevamento dei grout bags: il Consorzio Titan/Micoperi ha proseguito la raccolta dei materiali depositatisi sopra il falso fondale formato dai sacchi di cemento, posizionandoli all'interno di appositi container aperti ("skip") che verranno recuperati appena le condizioni meteo marine lo permetteranno.

Il giorno 21 agosto sono proseguite le attività di rimozione dei materiali dal fondo ed il recupero a bordo degli skip precedentemente riempiti direttamente sul fondale. Sono proseguite inoltre le prove di sollevamento dei grout bags dall'area ex poppa Costa Concordia (area 3): in particolare sono stati recuperati 4 sacchi di cui 3 "matress bag" ed un "narrow brick bag".

Per i dettagli delle attività sperimentali di rimozione dei grout bags si rimanda ai report giornalieri specifici elaborati dal Consorzio Titan/Micoperi.

Le prove di sollevamento possono quindi ritenersi completate dato che i test hanno fornito sufficienti ed utili informazioni riguardo il comportamento dei sacchi durante il recupero; il report finale è in corso di finalizzazione da parte del Consorzio Titan/Micoperi e verrà inoltrato appena disponibile.

Nei giorni successivi sono state avviate le attività di smobilitazione del materiale utilizzato per i test di sollevamento e la preparazione del moto/pontone Ciclope al fine di

	<b>Resoconto per Osservatorio Fase WP9</b>	<b>Rev.0</b>	<b>Pag. 2/8</b>
---	--	--------------	-----------------

creare maggiori spazi in coperta per il proseguo delle attività di recupero materiali e detriti dal fondale.

Il giorno 22 e 23 agosto sono inoltre continuate le attività di de smobilitazione delle panne di contenimento stoccate nei magazzini di terra di Isola del Giglio e la preparazione alla rimozione completa dei container, materiali e macchinari presenti sul molo Galli di Giglio Porto.

Dal giorno 25 agosto vengono recuperati circa 10 metri cubi di materiali dal fondo dalla zona degli anchor blocks.

Il giorno 26 agosto il molo Galli è stato liberato completamente dagli ingombri dei materiali del progetto di rimozione.

Durante la settimana sono stati inoltre smobilitati il moto/pontone Vincenzo Cosentino ed il supply vessel Buccaneer.

Continuano le attività nel porto di Piombino, base delle attività logistiche di smobilitazione in questa fase.

**Attività ambientale**

Giorno 12 agosto: Immersioni subacquee per raccolta di materiale video ed immagini per verificare la distribuzione dei sedimenti, dei debris e lo stato delle biocenosi bentoniche nei fondali profondi di Punta Gabbianara.

Giorno 13 agosto: Immersioni subacquee per raccolta di materiale video ed immagini per verificare la distribuzione dei sedimenti, dei debris e lo stato delle biocenosi bentoniche nei fondali rocciosi di Punta Gabbianara.

Giorno 14 agosto: Analisi dei video e dei dati finora raccolti. Elaborazione delle previste carte tematiche.

Giorno 15 agosto: Analisi dei video e dei dati finora raccolti. Elaborazione delle previste carte tematiche.

Giorno 16 agosto: Analisi dei video e dei dati finora raccolti. Elaborazione delle previste carte tematiche.

Giorno 17 agosto: Analisi dei video e dei dati finora raccolti. Elaborazione delle previste carte tematiche.

Giorno 18 agosto: Analisi dei video e dei dati finora raccolti. Elaborazione delle previste carte tematiche. Immersioni subacquee per verificare la distribuzione dei sedimenti e dei debris e lo stato delle biocenosi bentoniche nella zona Scoglio della Gabbianara – piattaforma 3.

Giorno 19 agosto: Analisi dei video e dei dati finora raccolti. Stand-by meteo per le attività sul campo.

Giorno 20 agosto: Analisi dei video e dei dati finora raccolti. Elaborazione delle previste carte tematiche. Immersioni subacquee per verificare la distribuzione dei sedimenti e dei debris e lo stato delle biocenosi bentoniche nella zona tra la terraferma e le piattaforme 1 – 2 – 5 - 6.

Giorno 21 agosto: Analisi dei video e dei dati finora raccolti. Elaborazione ed aggiornamento mappe su distribuzione detriti e sedimenti. Immersioni subacquee a profondità elevate nella zona ex poppa Costa Concordia. Nella serata – notte effettuati campionamenti di plankton a diverse profondità.

Giorno 22 agosto: Analisi dei video e dei dati finora raccolti. Immersioni subacquee a profondità elevate nella zona ex prua Costa Concordia. Nella giornata effettuati campionamenti di plankton a diverse profondità.


Giorno 23 agosto: Analisi dei video e dei dati finora raccolti. Immersioni subacquee per monitoraggio posidonia tra il molo verde del porto e punta Gabbianara.

Giorno 24 agosto: Analisi dei video e dei dati finora raccolti. Immersioni subacquee per monitoraggio posidonia tra cala di Mezzo e Punta Lazzaretto.

Giorno 25 agosto: Analisi dei video e dei dati finora raccolti. Immersioni subacquee per monitoraggio coralligeno nell'area.

Giorno 26 agosto: Analisi dei video e dei dati finora raccolti. Effettuata survey per monitoraggio detriti tramite ROV nei fondali, a profondità di circa 80 metri, antistanti tra la piattaforma 4 e Punta Lazzaretto.

Giorno 27 agosto: Analisi dei video e dei dati finora raccolti. Effettuata survey per monitoraggio detriti tramite ROV nei fondali, a profondità di circa 80 metri, antistanti tra la piattaforma 3 e Giglio Porto.

	<b>Resoconto per Osservatorio Fase WP9</b>	<b>Rev.0</b>	<b>Pag. 4/8</b>
---	--	--------------	-----------------

## **Attività previste**

### **Attività cantieristica**

Previsto il proseguimento delle attività di caretaking, sorveglianza e gestione del sito come descritto nel manuale WP9a.

Continua attività di rimozione materiali e detriti dal fondale.

### **Attività ambientale**

Continuano le attività di analisi di video ed immagini.

Continuano i rilievi in immersione per il monitoraggio di posidonia e coralligeno e le indagini sui sedimenti e detriti sul fondale.


### **Varie:**

In corso di elaborazione il documento manale WP9b relativo alle attività di ripristino che si intende proseguire con la rimozione dei gusci dei mitili e con la rimozione dei detriti.

Tali attività sono identificate come prioritarie sulla base dei risultati degli studi preliminari e delle survey effettuate finora in conformità alla metodologia applicata, come descritto nella documentazione WP9 e WP9a al capitolo 2 in particolare definendo tali attività come azioni prioritarie da porre in essere.

**ALLEGATI:**

- ALL. 1 – Tabella lista mezzi e loro impiego
- ALL. 2 – Foto

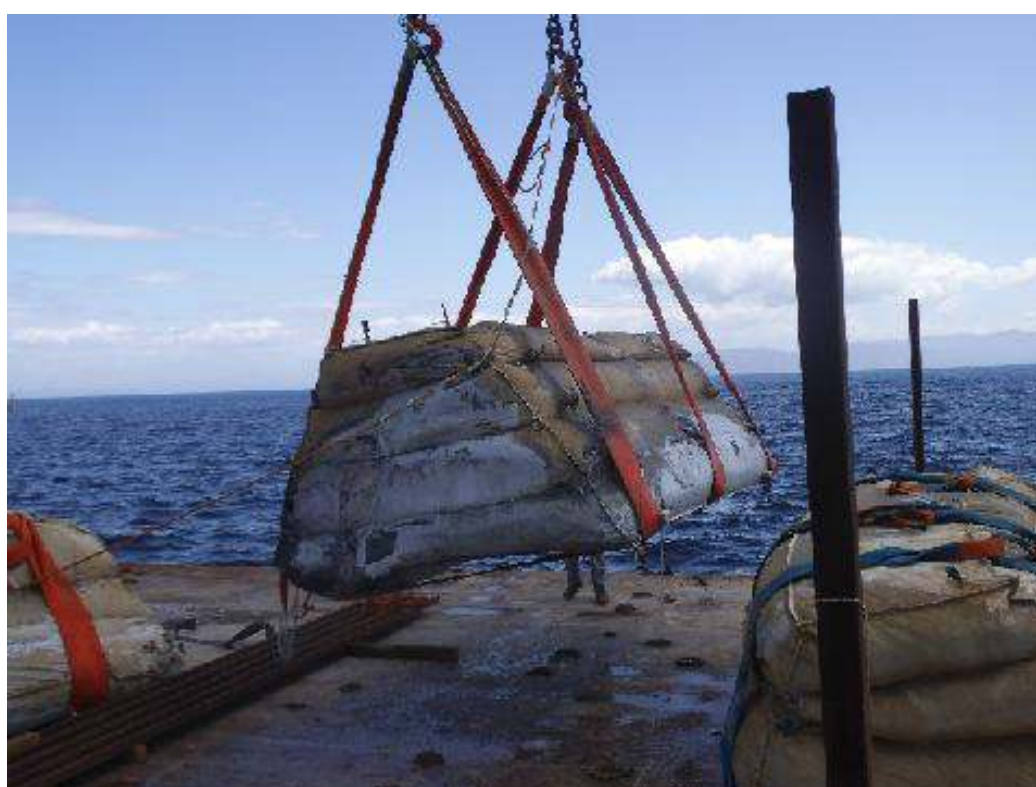
	<b>Resoconto per Osservatorio Fase WP9</b>	<b>Rev.0</b>	<b>Pag. 6/8</b>
---	--	--------------	-----------------

**ALLEGATO 1**

UNITA'	ATTIVITA'	NOTE
M/P Ciclope	Logistica, attività supporto rimozione grout bags	
Pontone d'appoggio Micoperi 61	NIL	Off-hire
Rim.re Voe Earl	Attività di supporto ed assistenza mezzi	
Rim.re Franco P.	Attività di supporto ed assistenza	
Consorzio Giglio	Imbarcazioni minori per attività di caretaking e sorveglianza area	
M/N Immacolata Madre	Attività di supporto caretaking	
Pontone Navalmare2	Attività di supporto rimozione torri holdback	

**ALLEGATO 2**

*Prove di recupero "kit kast bags" e posizionamento su pontone Navalmare 2*





*Sopra: skip recuperati con detriti raccolti dal fondale Sotto: Molo Galli completamente libero.*

